

La vie au château

GÉNÉRALITÉS

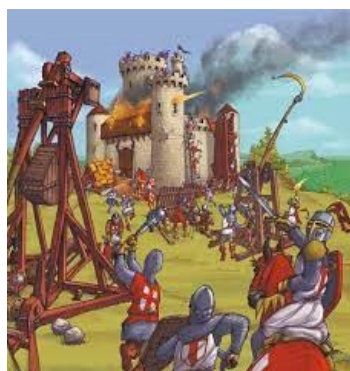
Au Moyen - Age, les guerres sont très nombreuses. Les seigneurs habitent donc les châteaux forts. Le reste de la population habite autour du château. Ils peuvent se réfugier à l'intérieur en cas d'attaque.



Le château c'est d'abord la demeure du seigneur. Le seigneur habite la tour centrale : le **donjon**, qui sert de dernier refuge en cas d'intrusion. Il y a sa salle de réception, sa chambre et sa chapelle privée. On y accède par un petit escalier étroit où un homme en armes peut difficilement passer.

LE SEIGNEUR

Pour atteindre le donjon, il faut passer la basse-cour, le potager, les écuries, la forge et les maisons des familiers du seigneur. Chaque forteresse possède aussi une réserve de bois et de provisions, ainsi qu'une citerne où l'on récupère l'eau de pluie. Enfin, le château renferme un pigeonnier, car les oiseaux sont utilisés pour transmettre des messages. Tout a été prévu pour permettre à ses habitants de vivre pendant un long siège (une guerre) !



Les chevaliers sont des fils de seigneurs qui consacrent leur vie au combat. Ils sont envoyés vers l'âge de 12 ans chez un autre chevalier en tant qu'écuyer afin qu'ils y apprennent les règles de la chevalerie. *L'adoubement* du chevalier est la cérémonie qui permet à un jeune écuyer de devenir chevalier. Dans les tournois, les chevaliers s'affrontent comme lors d'un véritable combat. Les chevaliers protègent le château en cas d'attaque.

LES CHEVALIERS

LES PAYSANS

Les paysans vivent dans la misère. Ils travaillent la terre et s'occupent des animaux. Ils payent beaucoup d'impôts au seigneur. Les artisans vivent aussi autour du château : les forgerons, les bouchers et les boulangers, les tailleurs de pierre, le maréchal ferrant....



La vie au château



Lis les questions et colorie les bonnes réponses avec un crayon de couleur.

Qui peut-on rencontrer dans un château? (3 réponses)

Le seigneur

Des lions

Des chevaliers

Des paysans

Des acrobates

Où habite le seigneur ?

Dans les douves

Au donjon

Sur le chemin de ronde

Dans les cachots

Que peut-on trouver autour du donjon ?

Des écuries

Une école

Une basse cour

Un supermarché

Une forge

Un pigeonnier

Un hôpital

Du bois

Comment s'appelle la cérémonie pendant laquelle un écuyer va devenir chevalier?

Une fête

Un tournoi

Un adoubement

Un rite de passage

Ecris sous chaque dessin le métier de l'artisan que tu peux retrouver dans un château : *boucher - maréchal ferrant - tailleur de pierre - forgeron - charpentier*



Le loup



GÉNÉRALITÉS

Le loup est un mammifère qui fait partie des canidés comme les chiens et le renard.

La femelle s'appelle la louve et les petits sont des louveteaux. Ils vivent dans les forêts de l'hémisphère Nord de la Terre.



Le loup a un pelage gris, blanc ou noir. Le loup vit en meutes dirigées par un couple de loups. Ils peuvent mesurer jusqu'à 90 cm de hauteur. Ils peuvent peser entre 20 et 50 kilogrammes. Ils vivent de 10 à 15 ans.

ASPECT PHYSIQUE

ALIMENTATION

Les loups chassent ensemble. Ce sont des carnivores. Ils mangent des petits mammifères comme les lapins ou des rongeurs. Ils peuvent chasser des plus gros gibiers si ils sont en groupe.



La louve fait 6 à 8 louveteaux par portée. Elle les garde 9 mois avec elle. Le louveteau tète sa mère jusqu'à ses 2 mois puis il apprend à chasser avec la louve.

REPRODUCTION

Le loup



GÉNÉRALITÉS

Le loup est un mammifère qui fait partie des canidés comme les chiens et le renard.

La femelle s'appelle la louve et les petits sont des louveteaux. Ils vivent dans les forêts de l'hémisphère Nord de la Terre.



Le loup a un pelage gris, blanc ou noir. Le loup vit en meutes dirigées par un couple de loups. Ils peuvent mesurer jusqu'à 90 cm de hauteur. Ils peuvent peser entre 20 et 50 kilogrammes. Ils vivent de 10 à 15 ans.

ASPECT PHYSIQUE

ALIMENTATION

Les loups chassent ensemble. Ce sont des carnivores. Ils mangent des petits mammifères comme les lapins ou des rongeurs. Ils peuvent chasser des plus gros gibiers si ils sont en groupe.



La louve fait 6 à 8 louveteaux par portée. Elle les garde 9 mois avec elle. Le louveteau tète sa mère jusqu'à ses 2 mois puis il apprend à chasser avec la louve.

REPRODUCTION



Le loup : exploitation



Lis les questions et colorie les bonnes réponses avec un crayon de couleur.

A quels animaux le loup ressemble-t-il? (2 réponses)

Le renard

Le chat

Le lion

L'oiseau

Le chien

Où vit le loup ?

À la mer

Dans les forêts

À la campagne

En ville

Partout

Réponds aux question en faisant une phrase.

De quelles couleurs peut être le pelage du loup?

--	--	--	--	--	--	--	--	--	--	--

Que mangent les loups ?

--	--	--	--	--	--	--	--	--	--	--

Comment s'appelle la femelle du loup?

--	--	--	--	--	--	--	--	--	--	--

Combien la louve peut-elle faire de petits ?

--	--	--	--	--	--	--	--	--	--	--

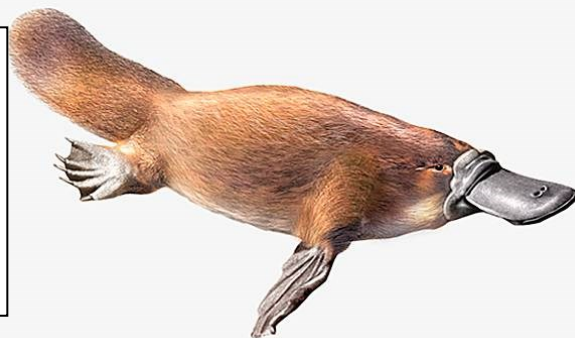
Dessine une meute de loup.

L'ornithorynque



GÉNÉRALITÉS

L'ornithorynque est un animal semi-aquatique à l'apparence étrange. Cette espèce vit uniquement en Océanie, plus précisément à l'est de l'Australie et en Tasmanie (une île au sud de l'Australie).



Ce mammifère hors normes peut atteindre un poids de 2,5 kg et une longueur de 50 cm.

Il a un bec de canard caoutchouteux, une queue plate, un peu comme celle du castor, et des pattes palmées, comme la loutre.

Le mâle possède à chaque patte postérieure un crochet venimeux dont la piqûre peut être douloureuse.

ASPECT PHYSIQUE

ALIMENTATION

L'ornithorynque est un animal carnivore. Tous les jours, il passe en moyenne 12 heures dans l'eau pour se nourrir. Il se nourrit de vers, de larves d'insectes, de crevettes d'eau douce et d'écrevisses qu'il déniche dans le lit des rivières en fourrageant avec son bec ou en les attrapant en nageant. Il les stocke dans ses bajoues et les mange ensuite sur le rivage.



La femelle ornithorynque pond un à trois œufs mous. Les œufs se développent dans l'utérus pendant 28 jours et sont couvés ensuite pendant 10 jours par la mère qui se roule en boule autour d'eux.

À l'éclosion, les jeunes sont très vulnérables, aveugles et dépourvus de poils. Dès la sortie de l'œuf, les petits s'accrochent à la mère qui les protège en s'enroulant autour d'eux. Comme pour les autres mammifères, la femelle allaite ses petits. Les jeunes sortent du nid pour la première fois au bout de quatre mois.

REPRODUCTION

Halloween

GÉNÉRALITÉS

Halloween est une fête qui se déroule le 31 octobre. Elle est surtout fêtée aux Etats-Unis, mais chaque année, de plus en plus de petits français célèbrent cet évènement.



Traditionnellement, les enfants portent des costumes effrayants. Ils peuvent se déguiser en créatures détestées : monstres, sorcières ou vampires ... Les enfants vont ensuite frapper aux portes et disent « Des bonbons ou un sort ».

ACTIVITÉS

ORIGINE

C'est une fête originaire des celtes qui sont les ancêtres des Irlandais. Ils faisaient une grande fête à chaque changement de saison, et la plus importante de l'année se déroulait le 31 octobre : c'était le nouvel an celtique. Au cours de cette nuit, le monde des morts communiquait avec celui des vivants. Les celtes remerciaient les dieux de leur avoir donné de bonnes récoltes et demandaient leur protection pour l'hiver.

D'après la légende de Jack-o'-lantern, Jack était un ivrogne. À sa mort, il n'a pas été accepté au Paradis à cause de ses bêtises. Mais le diable lui a aussi refusé l'entrée aux enfers car, de son vivant, Jack lui avait joué de mauvais tours. Le diable l'a donc condamné à errer dans les ténèbres, avec une citrouille pour lampion.



LEGENDE

Halloween

GÉNÉRALITÉS

Halloween est une fête qui se déroule le 31 octobre. Elle est surtout fêtée aux Etats-Unis, mais chaque année, de plus en plus de petits français célèbrent cet évènement.



Traditionnellement, les enfants portent des costumes effrayants. Ils peuvent se déguiser en créatures détestées : monstres, sorcières ou vampires ... Les enfants vont ensuite frapper aux portes et disent « Des bonbons ou un sort ».

ACTIVITÉS

ORIGINE

C'est une fête originaire des celtes qui sont les ancêtres des Irlandais. Ils faisaient une grande fête à chaque changement de saison, et la plus importante de l'année se déroulait le 31 octobre : c'était le nouvel an celtique. Au cours de cette nuit, le monde des morts communiquait avec celui des vivants. Les celtes remerciaient les dieux de leur avoir donné de bonnes récoltes et demandaient leur protection pour l'hiver.

D'après la légende de Jack-o'-lantern, Jack était un ivrogne. À sa mort, il n'a pas été accepté au Paradis à cause de ses bêtises. Mais le diable lui a aussi refusé l'entrée aux enfers car, de son vivant, Jack lui avait joué de mauvais tours. Le diable l'a donc condamné à errer dans les ténèbres, avec une citrouille pour lampion.



LEGENDE

Halloween : exploitation



Lis les questions et colorie les bonnes réponses avec un crayon de couleur.

Quand est fêtée Halloween?

Le 31 décembre

Le 31 octobre

Le 30 octobre

De quelle origine est cette fête?

française

américaine

anglaise

celte

espagnole

Que fêtaient les celtes la nuit du 31 octobre?

Le printemps

L'arrivée de l'hiver

Noël

La fin de l'été

Réponds aux questions en faisant une phrase.

Que portent les enfants pendant Halloween?

Handwriting practice lines for the question above. It consists of a series of horizontal lines with vertical bars separating the lines into columns. A red vertical line is at the beginning of the first column.

En quoi les enfants peuvent-ils se déguiser?

Handwriting practice lines for the question above. It consists of a series of horizontal lines with vertical bars separating the lines into columns. A red vertical line is at the beginning of the first column.

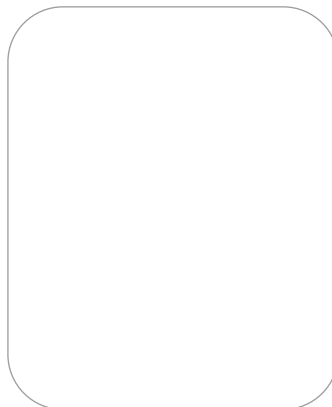
Lis et dessine.



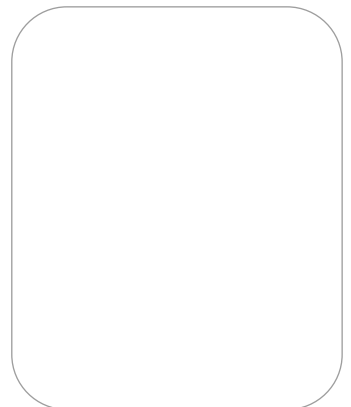
une citrouille



une chauve-souris



une maison hantée



un monstre

Le rhinocéros

GÉNÉRALITÉS

Les rhinocéros forment une famille de mammifères ongulés. Ils sont de grande taille, ont la peau épaisse et rugueuse, Les rhinocéros vivent dans la savane. C'est un animal solitaire.



Le rhinocéros peut mesurer de 2 à 4 mètres de long. Il peut peser jusqu'à 3 tonnes. Ce sont les plus gros mammifères terrestres actuels après l'éléphant. Ils peuvent vivre jusqu'à 50 ans. Le rhinocéros ne peut pas courir très vite à cause de son poids. Ils ont une ou deux cornes sur le nez en fonction de l'espèce. Chaque pied a trois doigts. Leur empreinte est caractéristique en feuille de trèfle.

ASPECTS PHYSIQUES

ALIMENTATION

Les rhinocéros sont herbivores. Ils mangent des feuilles, des bourgeons, des brindilles et des petites branches d'arbustes.

Un rhinocéros adulte doit manger 50 kilogrammes de végétaux par jour.



À la saison des amours, le rhinocéros recherche une compagne. La femelle porte son bébé pendant quinze mois. A la naissance, il pèse environ 25 kg. Il tètera sa maman pendant une année. Le rhinocéros mâle n'est plus autorisé à vivre en compagnie de sa femelle.

REPRODUCTION

Le rhinocéros

GÉNÉRALITÉS

Les rhinocéros forment une famille de mammifères ongulés. Ils sont de grande taille, ont la peau épaisse et rugueuse, Les rhinocéros vivent dans la savane. C'est un animal solitaire.



Le rhinocéros peut mesurer de 2 à 4 mètres de long. Il peut peser jusqu'à 3 tonnes. Ce sont les plus gros mammifères terrestres actuels après l'éléphant. Ils peuvent vivre jusqu'à 50 ans. Le rhinocéros ne peut pas courir très vite à cause de son poids. Ils ont une ou deux cornes sur le nez en fonction de l'espèce. Chaque pied a trois doigts. Leur empreinte est caractéristique en feuille de trèfle.

ASPECTS PHYSIQUES

ALIMENTATION

Les rhinocéros sont herbivores. Ils mangent des feuilles, des bourgeons, des brindilles et des petites branches d'arbustes.

Un rhinocéros adulte doit manger 50 kilogrammes de végétaux par jour.



À la saison des amours, le rhinocéros recherche une compagne. La femelle porte son bébé pendant quinze mois. A la naissance, il pèse environ 25 kg. Il tètera sa maman pendant une année. Le rhinocéros mâle n'est plus autorisé à vivre en compagnie de sa femelle.

REPRODUCTION

Le pôle Nord

GÉOGRAPHIE

L'Arctique (pôle Nord) est le plus petit océan du monde. Il est recouvert d'eau de mer gelée appelée « banquise ».

Ce n'est pas un continent, contrairement à l'Antarctique (pôle Sud). Il n'y a pas de terre en dessous de la banquise.

Il y fait très froid, jusqu'à -90 degrés!



Les Inuits sont les habitants des régions polaires du nord de l'Amérique et du Groenland. Le mot « Inuit » signifie « homme ». On les appelle aussi esquimaux. Les Inuits vivent de la chasse et de la pêche. Les esquimaux construisent des igloos lorsqu'ils chassent pour se mettre à l'abri.

POPULATION

PHÉNOMÈNES

Une aurore boréale est un phénomène lumineux caractérisé par des sortes de voiles très colorés dans le ciel nocturne.

Les icebergs sont des blocs de glace d'eau douce dérivant sur les océans. Ils sont souvent très gros, ils se détachent des glaciers qui se forment dans les régions polaires. Les icebergs se déplacent lentement sur la mer grâce aux courants marins.



Les ours blancs sont couverts d'une épaisse fourrure blanche qui les protège du froid. Leur nourriture préférée est le phoque mais ils aiment aussi le poisson.

Le morse est un mammifère marin. Il est reconnaissable à ses deux grandes défenses.

Les phoques sont d'excellents nageurs. Ils mangent du poisson et des manchots. Ils vivent dans les mers froides des régions polaires. Ils ne vont sur terre que pour donner naissance à leurs petits.

QUELQUES ANIMAUX DE LA BANQUISE

Le pôle Nord

GÉOGRAPHIE

L'Arctique (pôle Nord) est le plus petit océan du monde. Il est recouvert d'eau de mer gelée appelée « banquise ».

Ce n'est pas un continent, contrairement à l'Antarctique (pôle Sud). Il n'y a pas de terre en dessous de la banquise.

Il y fait très froid, jusqu'à -90 degrés!



Les Inuits sont les habitants des régions polaires du nord de l'Amérique et du Groenland. Le mot « Inuit » signifie « homme ». On les appelle aussi esquimaux. Les Inuits vivent de la chasse et de la pêche. Les esquimaux construisent des igloos lorsqu'ils chassent pour se mettre à l'abri.

POPULATION

PHÉNOMÈNES

Une aurore boréale est un phénomène lumineux caractérisé par des sortes de voiles très colorés dans le ciel nocturne.

Les icebergs sont des blocs de glace d'eau douce dérivant sur les océans. Ils sont souvent très gros, ils se détachent des glaciers qui se forment dans les régions polaires. Les icebergs se déplacent lentement sur la mer grâce aux courants marins.



Les ours blancs sont couverts d'une épaisse fourrure blanche qui les protège du froid. Leur nourriture préférée est le phoque mais ils aiment aussi le poisson.

Le morse est un mammifère marin. Il est reconnaissable à ses deux grandes défenses.

Les phoques sont d'excellents nageurs. Ils mangent du poisson et des manchots. Ils vivent dans les mers froides des régions polaires. Ils ne vont sur terre que pour donner naissance à leurs petits.

DES ANIMAUX DE LA BANQUISE

Le pôle Nord : exploitation



Lis les questions et colorie les bonnes réponses avec un crayon de couleur.

Comment s'appelle le plus petit océan de la Terre?

Antarctique

Arctique

Pacifique

Atlantique

Indien

Qu'est-ce la banquise?

Un iceberg

Eau de mer gelée

Une glace à la vanille

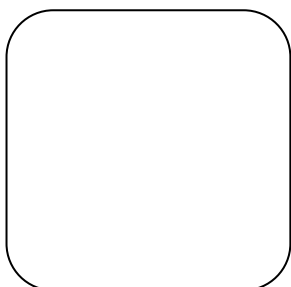
Réponds aux question en faisant une phrase.

Comment s'appellent les habitants des régions polaires?

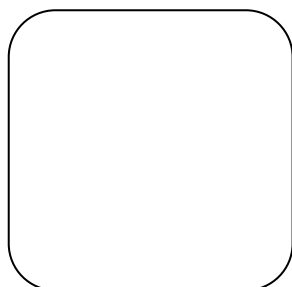
Qu'est-ce qu'une aurore boréale? (recopie la phrase du texte)

Quels animaux peut-on rencontrer sur la banquise?

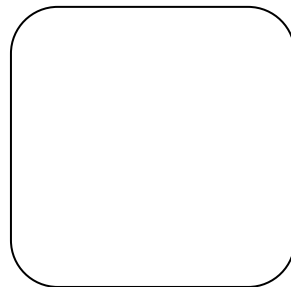
Lis et dessine.



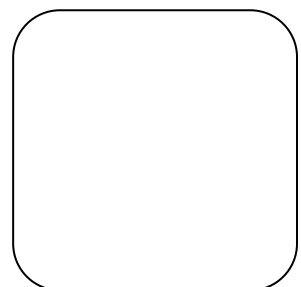
un iceberg



un ours polaire



un morse



un esquimau

Thanksgiving

GÉNÉRALITÉS

C'est une fête traditionnelle américaine qui est célébrée le 4ème jeudi du mois de novembre.

C'est en 1620, que des pèlerins, venus d'Angleterre, débarquent du Mayflower sur le nouveau continent américain. . .



Un an après, lors d'un hiver très rude , la moitié des pèlerins meurent de faim et de maladies. Ils vont voir alors les tribus indiennes voisines qui vont les nourrir et leurs apprendre à cultiver le maïs, la pomme de terre...

L'année d'après , après une récolte extraordinaire, les pèlerins décident d'instaurer un jour d'action de grâce, à célébrer ensemble autour d'un grand repas. Les indiens apportent alors avec eux des dindes à rôtir.

UN PEU D'HISTOIRE.

LA TRADITION

La dinde est restée l'aliment star de Thanksgiving. Elle est farcie et rôtie au four et accompagnée de purée de pommes de terre ou de patates douces, et de sauce à la canneberge. C'est le plat principal. En dessert, une tarte à la citrouille finit souvent le repas.



Cette fête est l'un des symboles forts des origines américaines. Elle est devenue presque aussi importante que Noël et surtout c'est l'occasion pour les Américains de se réunir en famille ou avec des amis autour d'un bon repas.

Thanksgiving

GÉNÉRALITÉS

C'est une fête traditionnelle américaine qui est célébrée le 4ème jeudi du mois de novembre.

C'est en 1620, que des pèlerins, venus d'Angleterre, débarquent du Mayflower sur le nouveau continent américain. . .



Un an après, lors d'un hiver très rude , la moitié des pèlerins meurent de faim et de maladies. Ils vont voir alors les tribus indiennes voisines qui vont les nourrir et leurs apprendre à cultiver le maïs, la pomme de terre...

L'année d'après , après une récolte extraordinaire, les pèlerins décident d'instaurer un jour d'action de grâce, à célébrer ensemble autour d'un grand repas. Les indiens apportent alors avec eux des dindes à rôtir.

UN PEU D'HISTOIRE.

LA TRADITION

La dinde est restée l'aliment star de Thanksgiving. Elle est farcie et rôtie au four et accompagnée de purée de pommes de terre ou de patates douces, et de sauce à la canneberge. C'est le plat principal. En dessert, une tarte à la citrouille finit souvent le repas.

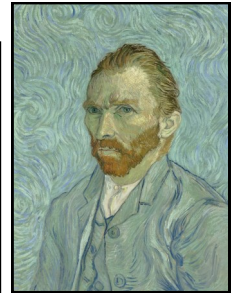


Cette fête est l'un des symboles forts des origines américaines. Elle est devenue presque aussi importante que Noël et surtout c'est l'occasion pour les Américains de se réunir en famille ou avec des amis autour d'un bon repas.

Vincent Van Gogh

SA FAMILLE

Vincent Van Gogh est né le 30 mars 1853 au Pays-Bas. Théodorus et Cornélia, ses parents, donnent naissance à 6 enfants : Vincent, Théo, Anna, Elisabeth, Wilhelmina et Cornelius.



Depuis qu'il est tout petit, Vincent adore dessiner grâce à son oncle, un marchand d'art qui influence le petit garçon. Théo est plus jeune que Vincent. Tous les deux s'entendent à merveille. Ils se seront en tout écrit plus de 650 lettres, grâce auxquelles nous en avons beaucoup appris sur la vie et les goûts du peintre.

SON ENFANCE

SA VIE D'ADULTE

En 1869, Vincent devient apprenti chez des marchands d'art de son oncle. Vincent, voyage énormément, jusqu'à ce qu'il se rende compte que son métier ne lui plait pas. Il devient alors pasteur et va aider les mineurs en Belgique.



SA PEINTURE

En 1880, Vincent se tourne vers la peinture. Il voyage beaucoup et utilise toutes sortes de matériaux: l'aquarelle, l'huile, l'encre, les craies et les crayons. Il réalise 37 autoportraits. Il envoie ses tableaux à son frère pour les vendre. Mais cela ne marche pas bien, ses peintures ne plaisent pas. Il part alors à Paris, il découvre l'impressionnisme. Fatigué par la vie parisienne, il part vivre à Arles. Il peint la campagne, la nature.

Son ami Paul Gauguin, un peintre, le rejoint, Vincent lui a peint les tournesols. En 1888, après une dispute avec Paul, Vincent se tranche l'oreille. Il souffre de problèmes de santé mentale, mais il continue à peindre de nombreux tableaux.

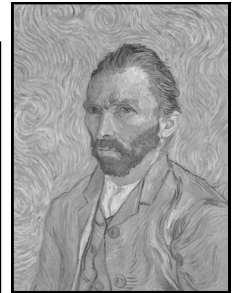


Quelques mois plus tard, Vincent se donne la mort. Ces tableaux deviennent célèbres après la seconde guerre mondiale.

Vincent Van Gogh

SA FAMILLE

Vincent Van Gogh est né le 30 mars 1853 au Pays-Bas. Théodorus et Cornélia, ses parents, donnent naissance à 6 enfants : Vincent, Théo, Anna, Elisabeth, Wilhelmina et Cornelius.



Depuis qu'il est tout petit, Vincent adore dessiner grâce à son oncle, un marchand d'art qui influence le petit garçon. Théo est plus jeune que Vincent. Tous les deux s'entendent à merveille. Ils se seront en tout écrit plus de 650 lettres, grâce auxquelles nous en avons beaucoup appris sur la vie et les goûts du peintre.

SON ENFANCE

SA VIE D'ADULTE

En 1869, Vincent devient apprenti chez des marchands d'art de son oncle. Vincent, voyage énormément, jusqu'à ce qu'il se rende compte que son métier ne lui plait pas. Il devient alors pasteur et va aider les mineurs en Belgique.



SA PEINTURE

En 1880, Vincent se tourne vers la peinture. Il voyage beaucoup et utilise toutes sortes de matériaux: l'aquarelle, l'huile, l'encre, les craies et les crayons. Il réalise 37 autoportraits. Il envoie ses tableaux à son frère pour les vendre. Mais cela ne marche pas bien, ses peintures ne plaisent pas. Il part alors à Paris, il découvre l'impressionnisme. Fatigué par la vie parisienne, il part vivre à Arles. Il peint la campagne, la nature.

Son ami Paul Gauguin, un peintre, le rejoint, Vincent lui a peint les tournesols. En 1890, après une dispute avec Paul, Vincent se tranche l'oreille. Il souffre de problèmes de santé mentale, mais il continue à peindre de nombreux tableaux.

Quelques mois plus tard, Vincent se donne la mort.

Ces tableaux deviennent célèbres après la seconde guerre mondiale.



